

Evaluering af arbejdet med den
pædagogiske læreplan
BØRNEHUSET AKELEJE

2023



BØRNEHUSET
AKELEJE

ET TRYGT STED AT VÆRE - ET GODT STED AT LÆRE

Om skabelonen

Denne skabelon henvender sig til jer, som er ledere og medarbejdere i dagtilbud.

Formålet med skabelonen er at inspirere og understøtte jeres skriftlige evaluering af arbejdet med den pædagogiske læreplan. Den skal gennemføres mindst hvert andet år. Det er **ikke** et lovkrav, at I benytter denne skabelon.

Den lovgivningsmæssige ramme for udarbejdelse og evaluering af den lokale pædagogiske læreplan er dagtilbudsloven med tilhørende bekendtgørelse, der er udfoldet i Børne- og Undervisningsministeriets publikation [Den styrkede pædagogiske læreplan, Rammer og indhold, 2018](#).

Vær opmærksom på:

- Den primære målgruppe for den skriftlige evaluering er jer selv og forældrene i jeres dagtilbud
- Det er et krav, at I reviderer jeres skriftlige læreplan på baggrund af evalueringen, hvis evalueringen skulle give anledning til ændringer eller justeringer.
- Fokus i evalueringen er på sammenhængen mellem det pædagogiske læringsmiljø og børnenes udbytte, dvs. hvorvidt og hvordan det pædagogiske læringsmiljø understøtter trivsel, læring, udvikling og dannelse for alle børn.
- Evalueringen skal offentliggøres.

Denne skabelon indeholder alle de lovmæssige krav til evalueringen. Lovkravene finder I i de to midterste afsnit "Evaluering og dokumentation" og "Inddragelse af forældrebestyrelsen". Skabelonen indeholder desuden spørgsmål, som kan støtte jeres evalueringsproces samt jeres fremadrettede arbejde med løbende at revidere den skriftlige læreplan.



[Den styrkede pædagogiske læreplan, Rammer og indhold](#)

Brug af skabelonen

Når I udfylder skabelonen, skal I klikke på *skrivefeltet*. I kan fremhæve tekster og indsætte billeder.

I kan slette denne side ved at markere teksten og billedet og trykke *delete*. I kan også slette den sidste side, hvis I ønsker det.

Arbejdet med den pædagogiske læreplan



”Lederen af dagtilbuddet er ansvarlig for at etablere en evalueringskultur i dagtilbuddet, som skal udvikle og kvalificere det pædagogiske læringsmiljø.”

”Med evalueringskultur i dagtilbuddet forstås, at lederen har ansvar for, at det pædagogiske personale og ledelsen løbende forholder sig reflektivt til, hvordan de pædagogiske læringsmiljøer understøtter børnegruppens trivsel, læring, udvikling og dannelse.”

Den styrkede pædagogiske læreplan, Rammer og indhold, s. 50-51

Hvilke dele af vores pædagogiske læringsmiljø har vi særligt haft fokus på over de sidste 2 år?

Her kan I opliste, hvad I har haft særligt fokus på som en del af arbejdet med læreplanen, fx morgenstund, leg, social udvikling. I kan også indsætte billeder eller andet fra jeres arbejde.

Vi har haft en stigning af børnetal og også antallet af børn i udsatte positioner. Det har haft stærk indflydelse på vores tilrettelæggelse af vores daglige praksis. Udfordringen har været at tilgodesee alle børns behov, trivsel og udvikling. Det følte som et spagat, hvor vi som pædagoger ikke kunne nå hele vejen rundt, og havde en fornemmelse af at forsømme nogle børn. Vi fungerede som ”brandslukkere”, og en nervøsitet udviklede sig blandt personalet, der smittede af på børnegruppen.

Vores løsning på det hele blev udviklingen af vores såkaldte ”HJERTERUM”. Formen: en fra personalet er ansvarlig i en periode for selve tiltagene for de børn, der har brug for en ekstra støttende hånd, en guidning eller at handleplaner bliver tilgodeset. Det kan være børn, der er udfordret i behovsudsættelse/selvregulering, børn der er indstillet til PPR, tosprogede, men også børn, der fx er i en svær fase såsom skilsmisse, trodsalder mm. Tanken er, at børnene i hjerterummet bliver flettet ind og ud af grundrytmen i Akeleje, som vi kalder for husets ”ÅNDEDRÆT”. Det er en pædagogisk levende rytme (som i forvejen er lidt fastlagt), og hvor vi i praksis fornemmer, hvornår vi skal skifte fra fx fri leg (udånding) til samling/spisning (indånding).

I og med intensiteten tiltog af børn i udsatte positioner, kom vi meget i gang med det tværfaglige arbejde og samarbejdet med kommunen. Vi har nærlæst materialet ”Trivsel, udvikling og læring til børn i Dagtilbud-muligheder for understøttende indsatser” og fordybet os i ”Tidlig opsporing”. Det hele ligger printet ud i en mappe, så det er fysisk tilgængeligt for alle ansatte. Som personale har vi fået et meget godt indblik i samarbejdspartnere i PPR, Tidlig forebyggelse og Specialpædagogkorpset. Den faglige sparring med andre faggrupper er en berigelse.

Vi har også øget vores antal af forældresamtaler, fra 2 samtaler, er der nu tale om 3 samtaler. Den første sker efter 3 måneder i børnehaven, den anden når barnet er i sit 4.år og den sidste i forbindelse med overgangen til skolen. Samtalen er MEGET vigtig ift. forældrenes indsigt i barnets udvikling. Samtalerne bliver øget yderligere, hvis der er behov.

Overordnet kan vi se, at vi mest har haft fokus på den "Sociale udvikling" og "Alsidig personlig udvikling" de 2 sidste år. Et gennemgribende tema var "Angst, usikkerhed, passivitet og manglende gå på mod", børnene virkede umotiveret til at deltage i fællesskabet fx samlinger, legen gik ofte i stå fordi barnet kun kunne se sine egne behov og var udfordret i at se de andre. Hele vores ypperste opgave som voksne var at skabe tryghed og ro omkring børnene, at "Verden er skøn og god".

Vi har en mistanke om, at det hænger sammen med coronatiden, hvor samfundet var lukket ned og præget af usikkerhed, angst og uhåndgribelighed.

Hvordan har vi organiseret vores evalueringskultur?

Her kan I **kort** beskrive jeres arbejde med at etablere en systematisk evalueringskultur. I kan fx beskrive, hvordan, hvor ofte og i hvilke fora I drøfter, reflekterer over og evaluerer jeres pædagogiske praksis. I kan også beskrive, om I arbejder med særlige metoder, fx *Redskab til selvevaluering*, *Tegn på læring*, *Redskab til forankringsproces* eller om I arbejder eksperimenterende eller undersøgende med en særlig tilgang.



Vi arbejder fortsat med vores årshjul og årstidsfester, hvor vi månedlig planlægger perioden op til en årstidsfest. Planlægningen tager udgangspunkt i børnegruppens behov og læringstemaer for netop den periode. Det fungerer rigtig godt, da vi på den måde altid ser med fornyet blik, hvad det er, der rører sig. Vores kommunikationsbog giver os et godt præj af det, da det er i den, vi skriver vores observationer og oplevelser ned. Dermed har vi en løbende udvikling af vores praksis. Hermed ikke sagt, at vi for hver årstidsperiode finder nye læringstemaer, det kan også ske, at vi fordyber os i et tema og kører det i en forlænget periode, fordi børnegruppen har behov for det.

Derudover laver vi 4 gange årligt screeninger af børns trivsel/ venskaber. Her bruger vi skemaer, som Rudolf Steiner Sammenslutningen har udarbejdet.

Vi har personalemøder hver 3. uge, hvor vi udpeger 2 af personalet til at planlægge den kommende årstidsfest. Planlægningen bliver lagt på 2-3 formiddage i ugen lige efter. Meningen er så, at de to præsenterer deres plan for resten af personalet til et mandagsmøde eller det kommende personalemøde. Som voksne har vi ansvar for at sætte os ind i årstidens stemning, der er både bøger men også vores læreplansmappe beskriver kort og godt om perioden (se eksempel fra påsken)

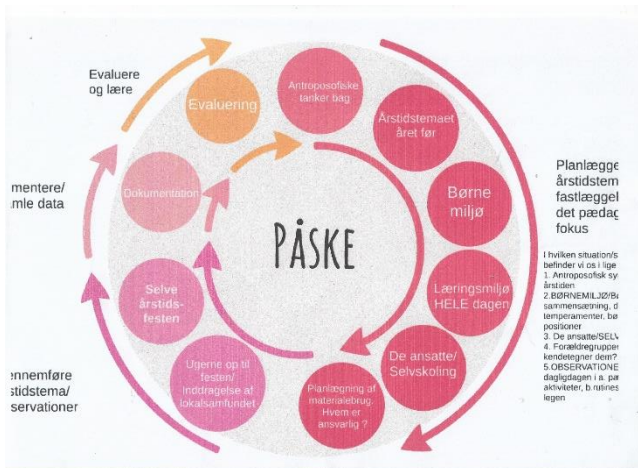


Vi har mandagsmøder, et kort lille møde, hvor vi briefer om, hvad der skal ske i ugens løb, og hvem der står for fx samling/eventyr/værksteder, møder, ture ud af huset.

Når festen har været, evaluerer vi den til personalemødet lige efter. Både til planlægningen og evaluering bruger vi et fast skema, som er blevet udarbejdet af Rudolf Steiner Sammenslutningen.

Hvordan har vi arbejdet med vores lokale skriftlige læreplan?

Her kan I **kort** skrive, hvordan I har grebet arbejdet an, fx om I har lavet workshop, gennemført konkrete evalueringer, haft oplæg fra interne eller eksterne. I kan også indsætte billeder eller lignende.



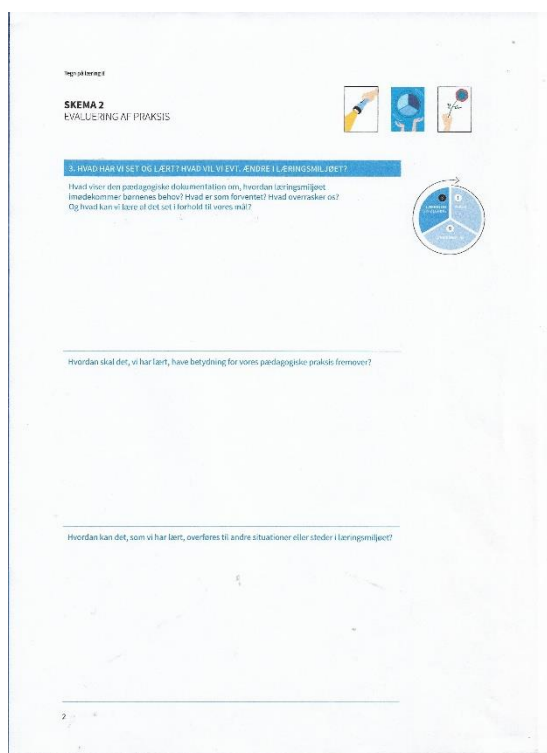
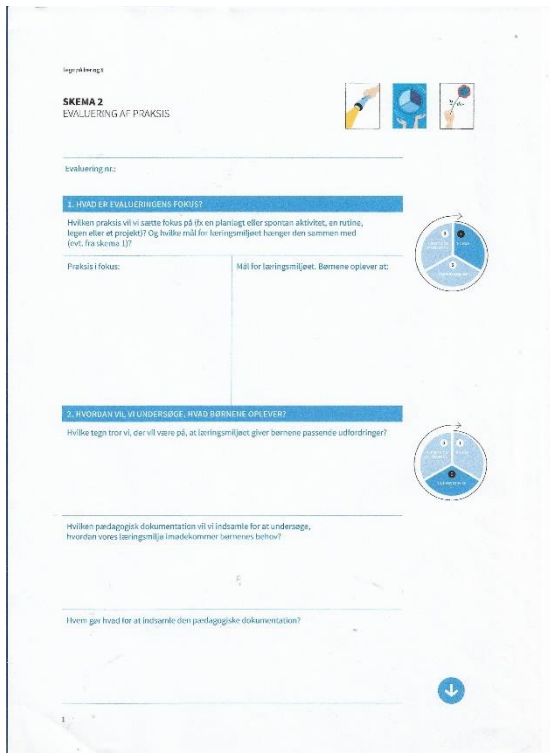
Vi har en mappe med alle årstidsfester og de dertilhørende planlægnings-skemaer med til hver P-møde. Vi ser hver periode op til årstidsfesten som en cyklus (se billede til venstre). Vi starter altid planlægningen med en snak om, hvilken tid vi nu er i. I den forbindelse læser vi i Rudolf Steiners sjælekalender, for at stemme os ind på stemningen. Sjælekalenderen består af ugevers, der beskriver sjælens liv i årsløbet. Vi vil i den kommende tid tage Christian Morgensterns digte i stedet for, da det nogle gange har været en udfordring at forstå Steiners vers.



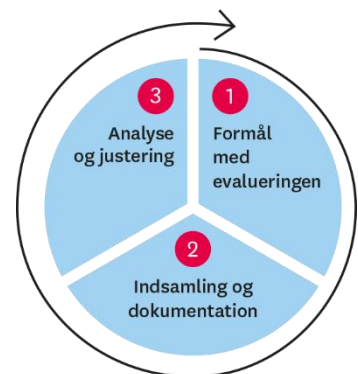
Derudover er det nu kun 2, der udarbejder planlægningen. Det går på turnus, og det er vigtigt at kommunikere videre til de andre.

Den form giver os mere tid til rådighed for andre emner til vores personalemøder. Vi oplevede, at tiden gik meget på det praktiske. Nu er der tid til faglige drøftelser og emner "METAPLAN".

Evalueringen af selve læreplanen forgår i fællesskab, så alle har ejerskab af processerne og en bevidsthed i egen praksis. Vi vil gerne udbygge vores evalueringsdel, da vi synes, den har været for "tynd". Vi vil bruge skemaet fra www.eva.dk "Tegn på læring II" i stedet for (se nedenfor).



Evaluering og dokumentation af elementer i det pædagogiske læringsmiljø



”Lederen er ansvarlig for, at arbejdet med den pædagogiske læreplan evalueres mindst hvert andet år med henblik på at udvikle arbejdet. Evalueringen skal tage udgangspunkt i de pædagogiske mål og herunder en vurdering af sammenhængen mellem det pædagogiske læringsmiljø i dagtilbuddet og børnenes trivsel, læring, udvikling og dannelse.

Evalueringen skal offentliggøres.

Lederen af dagtilbuddet er ansvarlig for at sikre en løbende pædagogisk dokumentation af sammenhængen mellem det pædagogiske læringsmiljø og børnenes trivsel, læring, udvikling og dannelse. Den pædagogiske dokumentation skal indgå i evalueringen.

Som led i at kunne evaluere sammenhængen mellem det pædagogiske læringsmiljø i dagtilbuddet og børnegruppens trivsel, læring, udvikling og dannelse kan der fokuseres på elementer i det pædagogiske læringsmiljø. På den ene side fx, hvordan børnesynet, børneperspektivet og

arbejdet med dannelse kommer til udtryk i det daglige pædagogiske arbejde, og på den anden side eksempelvis:

- Børnegruppens trivsel og læring
- Børn i udsatte positioners trivsel og læring
- Tosprogede børns trivsel og læring
- Det enkelte barns trivsel, læring, udvikling og dannelse.

Fokus på enkelte elementer kan bidrage til at kvalificere evalueringen af sammenhængen mellem det pædagogiske læringsmiljø og børnenes trivsel, læring, udvikling og dannelse.”

Den styrkede pædagogiske læreplan, Rammer og indhold, s. 51

evalueringscirklen. Har I under evalueringen skrevet resultaterne på en planche eller lignende, kan I indsætte et billede

1. Skolegruppens tegninger af venskaber viste, at det var meget fasttømrede venskaber. Der var én, der slet ikke havde en ven, og to andre tegnede hver deres pædagog som ven.
2. Snakke ved bordet: børneinterview: Det viste at legegrupperne var meget fasttømrede og at legene ofte var de samme der gik igen. Børnene blev spurgt, hvem de legede med, ofte svarede de med hvem de ikke ønskede at lege med, især to bestemte børn blev nævnt. Vi blev bevidste om at når vi brugte børneinterview i grupperne, kom børnene ofte til at gentage hvad den forrige havde svaret.
3. Praksisfortællinger/observationer: Når vi oplevede legesituationer eller gruppedannelse mellem børnene, valgte vi at skrive observationerne ned i bogen, så de kunne bruges i den endelige evaluering. Det viste sig ofte i fælles-/voksenstyrede aktiviteter, hvor de samme børn meldte sig ud af fællesskabet. Vi oplevede at nogle af børnene ikke var opmærksomme på, hvad f.eks. samlingerne handlede om, og sad med et tomt blik, som om de var tilskuere og ikke medskaber til samlingen. Når vi skulle holde i hånd, var der børn der valgte at stå ved siden af bestemte børn, og sagde fra, når de voksne opfordrede til at holde et andet barn i hånden. Vi oplevede at de ældste børn "troidene" ikke formåede at være forbilleder for resten af børnegruppen. Vi blev også opmærksomme på vores egen nervøsitet og væren på forkant med, hvad der kunne ske i situationen, hvilket gjorde, at vi ikke var til stede og nærværende. Vi observerede, at der kom flere og flere bamser med hjemmefra. Bamserne påvirkede børnene og deres leg. De blev passive og søgte trøst i deres bamser. Bamserne skabte også et konkurrenceelement om, hvem der havde den største, sødeste, blødeste bamse.
4. Trivselstjek: Den viste tydeligt, at der var flere børn, der havde udfordringer i legen (dele med andre, vente på tur/behovsudsættelse, lytte til andre, selvregulering) og havde svært ved at hjælpe hinanden og se andre. Det mundede ofte ud i følelsesudbrud og konflikter, det smittede af til andre børn, som endte efterlignede eller trak sig fra de børn, der var udfordrede. Vi så en mindre gruppe som ofte var i løb, som en lille tornado, hvilket gjorde at der aldrig var ro i huset eller haven. Den uro gjorde, at vi overså nogle af de mere stille børn.

Hvilke ændringer og/eller justeringer af praksis gav evalueringen anledning til?

Her skriver I **kort**, hvordan I handlede på baggrund af jeres nye indsigter om jeres pædagogiske læringsmiljø. I kan bl.a. skrive, hvorvidt evalueringen gav anledning til at justere jeres pædagogiske praksis, og om den gav anledning til at afprøve konkrete tiltag og justere jeres skriftlige læreplan. I kan også samle op og se på tværs af de udvalgte områder, I har evalueret. Er justeringerne stadig en del af jeres praksis i dag? Har I brugt jeres indsigter i udvalgte evalueringer i andre sammenhænge? Dette er anden del af trin 3 i evalueringscirklen.

"MAKKERPAR": De store hjælper de små. Vi lavede makkerpar, der satte et ældre barn sammen med et yngre. De ældre skulle hjælpe de yngre i fx spisesituationer, garderoben og på ture ud af huset. Især de kommende skolebørn fik til opgave at støtte os voksne i at hjælpe de yngste.

"TRØSTESKUFFE" Vi lavede en "trøsteskuffe". En konkret skuffe i køkkenet. I skuffen ligger der plastre, trøstebamser og køleelementer. Børnene kunne i situationer med gråd, slag eller andet, lege "ambulance" og hente det der kunne trøste et barn. Vi valgte at indføre fælles trøstebamser i huset, da vi oplevede at nogle børn var meget afhængige af at have deres egen bamse med hjemmefra.

"ENGLEFORLØB": I løbet af efteråret fortalte vi eventyret "Rosenrot bla bla". Vi bemærkede, at børnene blev meget grebet af skytsenglen i eventyret, hvordan den passede på de to piger, så de ikke faldt i kløften. Vi tog emnet op i vores juleperiode, hvor hvert barn på skift fik et kort med en tegning af deres skytsengel og et vers (se nedenfor), som de kunne sige med deres forældre om aftenen, inden de skulle sove. De fik en gylden valnød, hvor der var gemt en lille bjælde, som barnet kunne ringe med. Så ville skytsenglen komme og hjælpe.

"HJERTERUM". Se beskrivelsen i starten af dokumentet. Vi er fortsat i gang med udvikling af rummet og justeringer løbende. Alt efter børnegruppens sammensætning og behov. Pt. har vi fx mange nyopstartede børn, der har brug for tæt voksenkontakt og guidning. Med hjerterummets opståen, er også vi som voksne vokset i vores eget hjerterum. Vi er blevet mere bevidste om, at det er ok at justere i sine metoder. At det først og fremmest er børnenes trivsel/de voksnes trivsel, der skal være i fokus, før det kan mennesket ikke vokse og lære. Vores tværfaglige samarbejde med PPR, Tidlig Forebyggelse og Ressourcekorpsset ser vi som en del af rummet, hvor vi kan søge sparring og som i sidste ende kommer barnet til gode.



Inddragelse af forældrebestyrelsen



”Forældrebestyrelsen i kommunale, selvejende og udliciterede daginstitutioner skal inddrages i udarbejdelsen og evalueringen af og opfølgningen på den pædagogiske læreplan.

Forældrebestyrelsen for den kommunale dagpleje skal inddrages i udarbejdelsen og evalueringen af og opfølgningen på den pædagogiske læreplan.”

Den styrkede pædagogiske læreplan, Rammer og indhold, s. 52

Hvordan har vi inddraget forældrebestyrelsen i evalueringen af den pædagogiske læreplan?

Her skriver I **kort**, hvordan I har inddraget forældrebestyrelsen og eventuelt forældrerådet, fx om I har drøftet, hvad I har sat fokus på i løbende evalueringer, resultaterne og hvilke tiltag det har givet anledning til, eller hvordan forældrebestyrelsen aktivt har været inddraget i ændringer eller justeringer af den daglige praksis.

Begge ledere er med i hvert bestyrelsesmøde, som har været ca. hver 2. måned. Her har vi løbende informeret og drøftet udfordringer, tiltag eller bekymringer. Vi ser forældrebestyrelsen som en vigtig del i Akeleje, da det er dem, der står med de svære beslutninger og sørger for, at både forældre, børn og ansatte føler sig hørt. De er meget aktive i processerne og gode til at komme med tilbagemeldinger. Alle kender alle i huset, der er et stærkt sammenhold og alle føler et ejerskab af huset.

Vi har sendt evalueringen ud som dokument i en mail til alle i bestyrelsen og bedt om tilbagemelding. Den blev taget op til næste møde som et punkt på dagsorden.

Det fremadrettede arbejde



”En systematisk og udviklende evalueringskultur er central for den løbende udvikling af den pædagogiske praksis, og målet er bedre pædagogiske læringsmiljøer for børnene gennem en systematisk evalueringskultur og en meningsfuld og udviklende feedback til det pædagogiske personale.”

Den styrkede pædagogiske læreplan, Rammer og indhold, s. 50-51

Hvilke områder af vores pædagogiske læringsmiljø vil vi fremadrettet sætte mere fokus på?

Her kan I **kort** skrive, hvad I vil sætte fokus på i jeres pædagogiske læringsmiljø fremadrettet og hvorfor. I afsnit ét så I tilbage på, hvad I allerede har arbejdet med. Har I fået øje på, om der er dele af jeres pædagogiske læringsmiljø, I ikke har haft fokus på, fx rutinesituationer, børn i udsatte positioner, mv.? I kan også skrive, om der er områder, I har haft fokus på, men har behov for at genbesøge.

Vi er blevet opmærksomme på, at vi fremadrettet vil arbejde mere med:

- 1) Børn i udsatte positioner, der er fokus nu og det fortsætter vi med. Vi er kommet godt i gang med at få udarbejdet handleplaner for børn i udsatte positioner (se skema) De gør arbejdet med tiltagene mere overskuelig. Vi tager dem op til evaluering efter en aftalt periode og justerer eller forlænger tiltagene. Vi har en fysisk mappe med alle børn i udsatte positioner samlet og lavet et skema, der beskriver, hvor vi er henne i det tværfaglige samarbejde.
- 2) De tosprogede børn (der er kommet et større antal), vi har allerede haft et møde med tosprogs-teamet.
- 3) Krop, sanser og bevægelse: gerne mere sansesensorisk (leg med kerner, forskellige konsistens). Vi oplever nogle børn have udfordring med at mærke sig selv, egne grænser og dermed har svært

Handleplan vedr. indsats for et barn			
Barnets navn:	Udarbejdet af:	Date:	Evaluering - dato:
Barnets nuværende situation:		Barnets ønskede situation:	
Delmål/mål - hvad ønskes opnået:	Pædagogiske tiltag på stuen:	Tegn på succes/forværring:	
	Pædagogiske tiltag hjemme:		
Evaluering af delmål/mål:	Evaluering af pædagogiske tiltag/indsatser:	Evaluering af tegn på succes/forværring:	
Evaluering udført af:	Dato:	Konklusion: <input type="checkbox"/> Ily handleplan <input type="checkbox"/> Mål er nået <input type="checkbox"/> Andet	

Sammenslutningen af Rudolf Steiner Daginstitutioner Version 2018-04-08

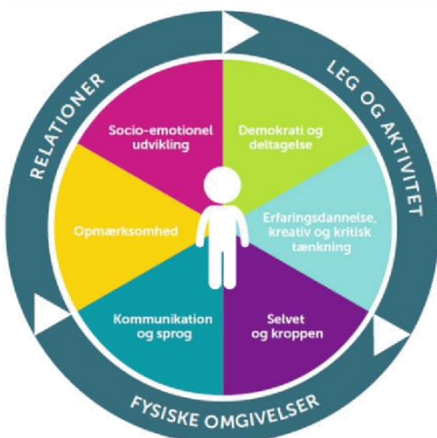


ved at se andre børns grænser. Vi vil give flere tilbud, der stimulerer sansesystemet, så barnet kan mærke verdens forskelligheder på sin krop.

Hvordan vil vi justere organiseringen af vores evalueringskultur?

Her kan I **kort** beskrive, om I oplever, at organiseringen af jeres evalueringskultur har understøttet meningsfulde drøftelser, refleksioner, analyser og vurderinger af jeres pædagogisk praksis i hverdagen? Eller om jeres erfaringer giver anledning til at justere organiseringen af jeres evalueringskultur, fx om der er brug for at afprøve andre måder at mødes og måder at reflektere sammen, justere hyppigheden af møder eller fastholde god evalueringspraksis.

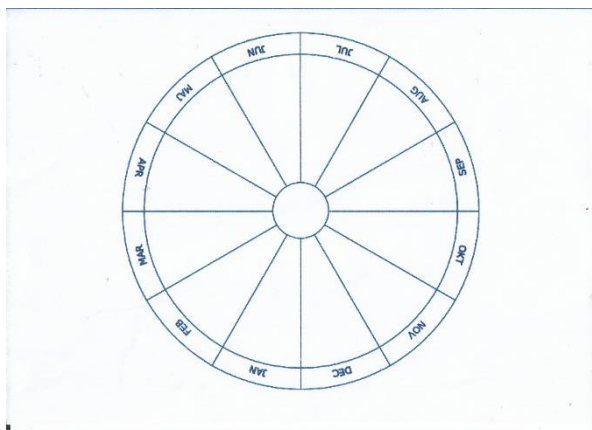
1. Vi skal holde fast i vores mandagsmøder, ellers kommer der en uro ind i ugen og meget snak blandt de voksne, fordi man ikke ved, hvad der skal ske.
2. Planlægningsteamet ifm. årstidsfester skal "holde tråden" og bære det løbende og uddelegere opgaverne (eventyr, samling/sange). Fx tjekke op på, om alle børn har lavet deres ting, om alt er der til festen af indkøb. Sørge for afrunding og oprydning bagefter (rydde materialer væk, sørge for ting kommer med hjem til barnet)



Hvordan har eller vil vi på baggrund af denne evaluering ændre og/eller justere vores skriftlige pædagogiske læreplan?

Vi skal have justeret vores læreplans-/årstidsskema. Der er punkter, der kræver mere skriveplads. Fx skema over konkrete ting, der skal laves og uddelegeres. Evalueringsdelen skal uddybes med flere spørgsmål og måleværktøjer ift. børns læring. Vi vil bruge materialet fra eva.dk. og "KIDS", som vi samarbejder omkring med Steinerbørnehaven i Vejle.

Vi vil gerne øve os mere i at få lavet handleplaner for grupper af børn. Med klare mål, tiltag og evalueringer samt tidsperiode. Og generelt blive fleksible i vores tanker med sammensætning af børn



og voksne. Vores metoder/aktiviteter og ansvarsvarsområder skal kunne justeres efter børnenes behov. Vi har lavet en årscirke, der giver overblik over de forskellige samtaler med forældre/barnet. (se oppe)

Ifm. med de løbende observationer udarbejdes der en stor bog i A4 format med plads til på den ene side "Praktiske informationer" og på den anden "Barn i udsatte positioner" for hver uge.

Her kan I finde yderligere inspiration til arbejdet med den pædagogiske læreplan

Til at understøtte og inspirere jeres videre arbejde med evalueringskultur og den styrkede pædagogiske læreplan er der udviklet en række øvrige understøttende materialer. Alle inspirationsmaterialer – nuværende og kommende – kan findes på www.emu.dk/dagtilbud



Redskab til selvevaluering er en ramme til systematisk at analysere jeres praksis inden for centrale områder i den styrkede pædagogiske læreplan.

Redskab til forankringsproces indeholder fem tilgange til, hvordan I kan arbejde med forandring og forankring af et stærkt pædagogisk læringsmiljø.

Podcastserien Børnehøjde er en faglig podcast om pædagogik og læreplan. Andet tema i serien sætter i tre afsnit fokus på evalueringskultur. Til temaet findes et dialogkort med spørgsmål til refleksion.



Alle materialer kan findes på www.emu.dk/dagtilbud



**BØRNE- OG
UNDERVISNINGSMINISTERIET**

**Evaluering af arbejdet med den
pædagogiske læreplan**

© 2020
Danmarks Evalueringsinstitut og
Børne- og Undervisningsministeriet

Citat med kildeangivelse er tilladt

Design: BGRAPHIC